

Laboratori di Quartiere 2020

Piano Urbanistico Generale

Report degli incontri digitali | Quartiere Porto - Saragozza

Indice

Introduzione.....	p.1
Saragozza - San Luca.....	p.2
Marconi.....	p.4
Malpighi.....	p.7
Saffi.....	p.9

fondazione innovazione urbana

Introduzione

Gli incontri fanno parte del percorso di accompagnamento all'approvazione del Piano Urbanistico Generale di Bologna, e ha l'obiettivo di far conoscere il Piano Urbanistico Generale e le strategie locali individuate per ogni zona della città e di discutere dei nuovi bisogni e dei nuovi modi di vivere lo spazio pubblico a seguito dell'emergenza Covid-19.

Agli incontri hanno partecipato in totale circa 100 persone.

Durante gli incontri in digitale, i tecnici del Comune hanno illustrato le strategie individuate a livello locale per le singole zone di Bologna e si sono presentate le priorità della zona emerse con il percorso iniziato durante i Laboratori di Quartiere gestiti dalla Fondazione per l'Innovazione Urbana insieme ai Quartieri.

I Laboratori di quartiere, dal 2017 al 2019, sono stati infatti l'occasione per discutere insieme ai cittadini dei bisogni e della qualità urbana delle singole zone. Sono stati così raccolti contributi legati alle diverse dimensioni della città: sociale, educativa, culturale, fisica, ecc. Il PUG, alla scala delle strategie locali, ha accolto alcune di queste considerazioni e priorità, traducendole, laddove possibile, in elementi di connotazione spaziale e indirizzi strategici per la qualità urbana delle singole zone. Altre indicazioni emerse dal confronto con i cittadini, trovano spazio in altri strumenti, ponendosi come contenuti di riferimento nell'interlocuzione con l'Amministrazione. Di seguito uno schema esemplificativo del processo dei Laboratori di Quartiere in relazione al Piano Urbanistico Generale.



Di seguito si riportano le sintesi delle Priorità della zona e le indicazioni contenute nel PUG, presentate nella prima parte dell'incontro:

Sintesi

Priorità della zona Lab di Quartiere

- 1. I parchi pedecollinari da rendere maggiormente accessibili e fruibili*
- 2. I collegamenti città-collina da implementare*
- 3. Il sistema di connessioni lente da rivalutare*
- 4. Nuovi elementi di connessione verde e aggregazione*
- 5. Valorizzare i luoghi identitari per la zona*
- 6. Aprire i luoghi di socialità e collaborazione*
- 7. Aree ed edifici dismessi da restituire alla comunità*

Indicazioni contenute nel PUG

Implementare le connessioni tra le centralità di quartiere e i parchi collinari e pedecollinari

Riqualificare il parco di Villa delle Rose, il parco del Barone Rampante e il parco del Meloncello

Migliorare la riconoscibilità e l'accessibilità del polo costituito dal teatro Celebrazioni, edifici scolastici, parco pubblico

Riprogettare lo spazio verde Bandiera-De Coubertin

Estendere la riqualificazione dell'impianto dello Stadio alle aree pubbliche dell'impianto che svolgono quotidianamente un ruolo di centralità

Fase di condivisione

In seguito alla presentazione iniziale, l'incontro prevedeva una fase di condivisione dove i cittadini potevano intervenire integrando e commentando quanto precedentemente riportato riguardo le priorità della zona e i contenuti del PUG.

In generale i cittadini della zona Saragozza - San Luca si sono riconosciuti nelle priorità e nei bisogni raccolti dai Laboratori di Quartiere e contenuti nel PUG. Eventuali integrazioni sono state recepite e annotate utilizzando lo strumento online Miro (si veda l'immagine a fine paragrafo).

I temi principali trattati nel corso dell'incontro sono stati:

I parchi pedecollinari da rendere maggiormente accessibili e fruibili

- migliorare la connessione tra i parchi e i giardini della zona (ad esempio Villa Spada e Villa delle Rose), rendendo i percorsi fruibili senza la pavimentazione a ghiaia, perchè causano difficoltà per persone con carrozzine e passeggini.

I collegamenti città-collina da implementare

- Migliorare la fruibilità della zona collina, nello specifico viene identificata via del Genio.

Aree ed edifici dismessi da restituire alla comunità

- **Ex Vivaio:**
Area di abbandono da riqualificare, anche in vista della ristrutturazione dello stadio, con la preoccupazione di nuovi parcheggi (zona stadio)

Rispetto ad alcune priorità identificate precedentemente, sono stati approfonditi alcuni caratteri e luoghi specifici, che vanno ad arricchire quanto già emerso. In particolare:

Il sistema di connessioni lente da rivalutare

- Migliorare la viabilità pedonale presso la **Porta Saragozza**; soprattutto viene segnalato il passaggio pedonale per arrivare ai portici;
- In base al nuovo progetto dello Stadio, ripensare la viabilità della zona, oggi di grande difficoltà a causa dell'elevato traffico di mezzi privati durante le partite;
- Migliorare la connessione in **via Andrea Costa**, soprattutto il paesaggio pedonale, in modo da collegare i diversi parchi presenti nella zona.

Valorizzare i luoghi identitari per la zona

- Orti Comunali Saragozza: riqualificare i capanni di deposito e offrire un'adeguata accoglienza della cittadinanza;
- Migliorare in alcune aree gli arredi urbani e facilitare la loro manutenzione. Tutelare e valorizzare allo stesso tempo quelle aree che si pongono come polmoni verdi, di grande pregio naturalistico, evitando troppi arredi urbani;
- Migliorare l'area verde di piazza della Pace, per lo sviluppo di attività all'interno dell'area.

fondazione innovazione urbana

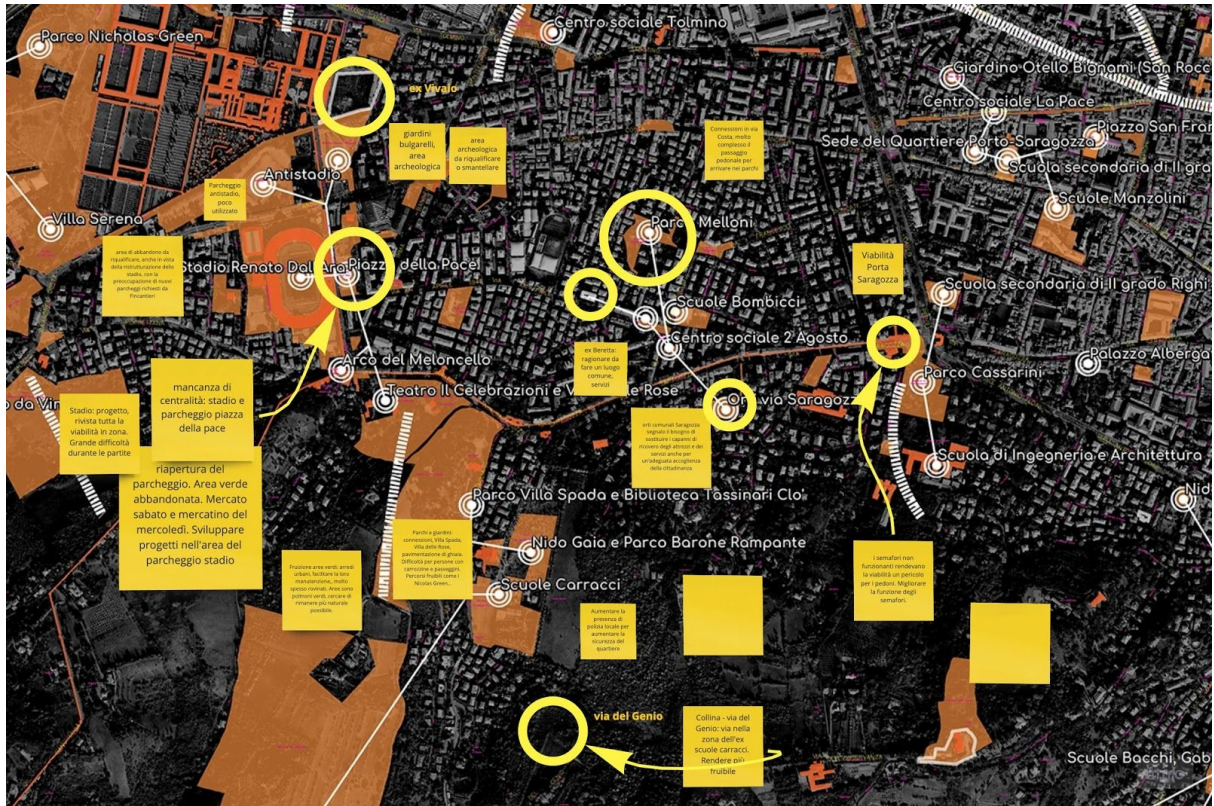


Fig. 1 Visualizzazione della fase di confronto - Zona Saragozza-San Luca

Di seguito si riportano le sintesi delle Priorità della zona e le indicazioni contenute nel PUG, presentate nella prima parte dell'incontro:

Sintesi

Priorità della zona Lab di Quartiere

- 1. Incrementare l'accessibilità alla Manifattura delle Arti*
- 2. Spazi pubblici da valorizzare e rendere maggiormente fruibili*
- 3. Nuovi spazi per la mobilità sostenibile*
- 4. Nuovi usi per i grandi servizi*

Indicazioni contenute nel PUG

Rendere diretto, sicuro e gradevole il collegamento con la Bolognina, ripensare il ruolo dell'edificio stazione come luogo di sosta

Migliorare le connessioni del distretto Manifattura delle Arti per garantire una maggiore accessibilità e permeabilità

Migliorare le connessioni tra le centralità presenti dentro mura e i servizi presenti nell'area di via dello Scalo

Riqualificare l'area intorno al PalaDozza

Accompagnare il progetto della linea rossa del tram per migliorare l'accessibilità urbana e la qualità dello spazio pubblico

Fase di condivisione

In seguito alla presentazione iniziale l'incontro prevedeva una fase di condivisione dove i cittadini potevano intervenire integrando e commentando quanto precedentemente riportato riguardo le priorità della zona e i contenuti del PUG.

In generale i cittadini della zona Marconi si sono riconosciuti nelle priorità e nei bisogni raccolti dai Laboratori di Quartiere e contenuti nel PUG. Eventuali integrazioni sono state recepite e annotate utilizzando lo strumento online Miro (si veda l'immagine a fine paragrafo).

Sono stati affrontati i seguenti temi e sono stati approfonditi alcuni caratteri e luoghi specifici, che vanno ad arricchire quanto già emerso. In particolare:

Spazi pubblici da valorizzare e rendere maggiormente fruibili

- Valorizzare i giardini presenti nell'area e la loro vocazione riconosciuta dai residenti. Vengono in questo senso identificati:
 - il giardino Graziella Fava come luogo adatto all'attività sportive, luogo della memoria e dell'incontro

fondazione innovazione urbana

- Parco 11 settembre: vocazione per i bambini e bambine
- Riquilibrare le mura di Porta Lama e lo spazio pubblico adiacente;
- Migliorare il collegamento pedonale da Piazza Martiri alla zona Bolognina attraverso la stazione;
- Riquilibrare l'area stazione, per una maggiore qualità ecologica e sociale ;
- Aumentare la vocazione pedonale di Via Minzoni, importante elemento di collegamento, ma molto ampia e passaggio costante di traffico.

Nuovi spazi per la mobilità sostenibile

- Migliorare la ciclabilità della zona, soprattutto vengono identificate:
Via Cairoli e via Gramsci, ad alta densità residenziale, e di uffici, di cui si propone di migliorare la ciclabilità.



Fig. 2 Visualizzazione della fase di confronto - Zona Marconi

Di seguito si riportano le sintesi delle Priorità della zona e le indicazioni contenute nel PUG, presentate nella prima parte dell'incontro:

Sintesi

Priorità della zona Lab di Quartiere

1. *Riqualificare gli spazi per l'aggregazione libera e informale*
2. *Nuovi spazi per la socialità*

Indicazioni contenute nel PUG

Aumentare la qualità urbana di Via del Pratello

Riqualificare il giardino Otello Bignami

Migliorare l'area dietro a Santa Maria della Grada, punto di attraversamento ciclopedonale tra il centro storico e l'asse ciclabile fuori porta

Riqualificare piazza di porta San Mamolo, migliorandone la riconoscibilità e la fruibilità

Fase di condivisione

In seguito alla presentazione iniziale l'incontro prevedeva una fase di condivisione dove i cittadini potevano intervenire integrando e commentando quanto precedentemente riportato riguardo le priorità della zona e i contenuti del PUG.

In generale i cittadini della zona Malpighi si sono riconosciuti nelle priorità e nei bisogni raccolti dai Laboratori di Quartiere e contenuti nel PUG. Eventuali integrazioni sono state recepite e annotate utilizzando lo strumento online Miro (si veda l'immagine a fine paragrafo).

Rispetto ad alcune priorità identificate precedentemente, sono stati approfonditi alcuni caratteri e luoghi specifici, che vanno ad arricchire quanto già emerso. In particolare:

Nuovi spazi per la socialità

- Viene identificata via Sant'Isaia come asse in cui mitigare e ridurre il flusso di traffico dei mezzi pubblici e privati, da rendere maggiormente vivibile nei servizi e nelle attività presenti lungo il suo tracciato, attraverso una maggiore fruizione pedonale.

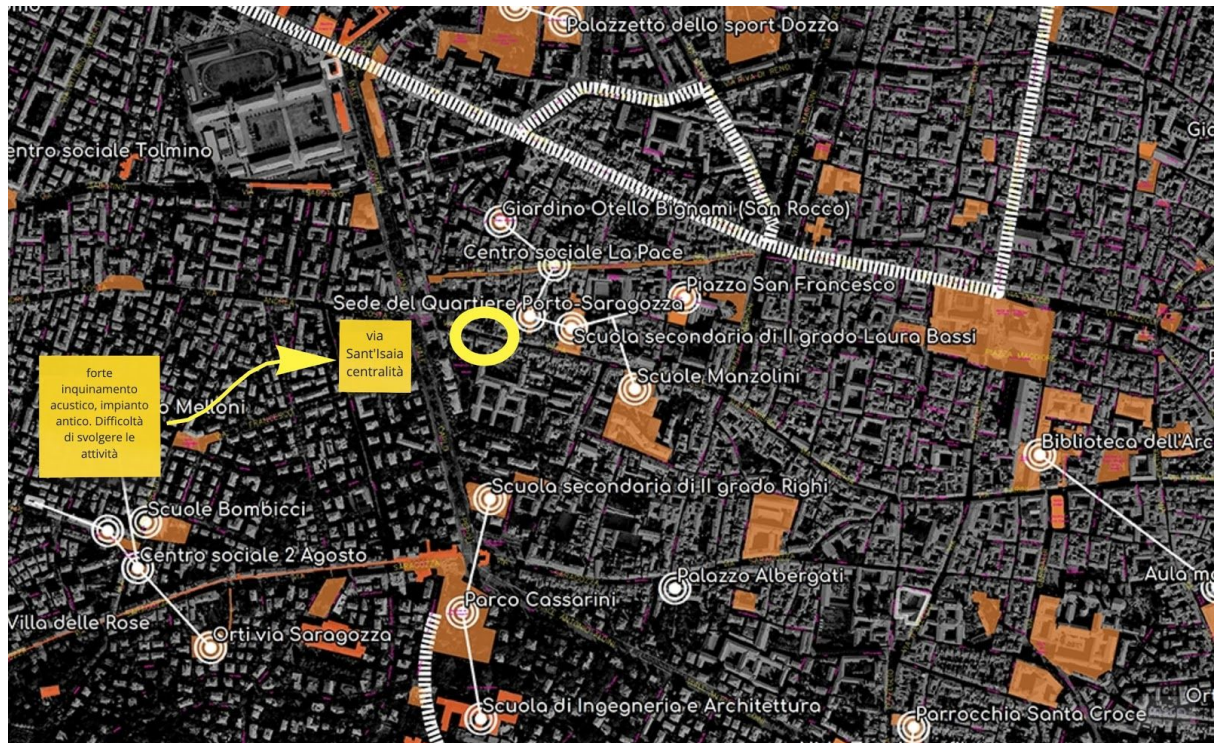


Fig. 3 Visualizzazione della fase di confronto - Zona Malpighi

Di seguito si riportano le sintesi delle Priorità della zona e le indicazioni contenute nel PUG, presentate nella prima parte dell'incontro:

Sintesi

Priorità della zona Lab di Quartiere

- 1. Le grandi aree dismesse da restituire alla città*
- 2. Aree da ricucire*
- 3. Valorizzare gli spazi per l'aggregazione intergenerazionale*
- 4. Un comparto da rigenerare*
- 5. Aree verdi e sportive da connettere e valorizzare*
- 6. Centri culturali e sociali da dedicare ai giovani*

Indicazioni contenute nel PUG

Implementare il sistema delle connessioni verdi tra l'area dei Prati di Caprara e le piccole aree verdi nella zona più residenziale, valorizzare l'asse ciclopedonale di via del Chiù

Rigenerare le aree dismesse con particolare riguardo alle dotazioni ecologiche ambientali e alle attrezzature necessarie per l'integrazione con il territorio

Migliorare le connessioni e le zone di attraversamento ciclo-pedonali di viale Silvani, per permettere una più sicura fruizione delle infrastrutture scolastiche, culturali e sportive

Migliorare gli attraversamenti di Via Saffi favorendo la permeabilità tra le aree residenziali e i grandi servizi (Ospedale e Quartiere)

Prevedere nuove connessioni pedonali di attraversamento di via Sabotino, in particolare tra via Piave e via Sacco e Vanzetti

Fase di condivisione

In seguito alla presentazione iniziale l'incontro prevedeva una fase di condivisione dove i cittadini potevano intervenire integrando e commentando quanto precedentemente riportato riguardo le priorità della zona e i contenuti del PUG.

In generale i cittadini della zona Saffi si sono riconosciuti nelle priorità e nei bisogni raccolti dai Laboratori di Quartiere e contenuti nel PUG. Eventuali integrazioni sono state recepite e annotate utilizzando lo strumento online Miro (si veda l'immagine a fine paragrafo).

Nello specifico, il tema dei Prati di Caprara viene portato con maggiore attenzione da parte dei cittadini presenti all'incontro all'Amministrazione.

Rispetto alle priorità identificate precedentemente, sono stati approfonditi alcuni caratteri e luoghi specifici, che vanno ad arricchire quanto già emerso.

In particolare ci si è concentrati su:

Le grandi aree dismesse da restituire alla città

- **Prati di Caprara:** luogo centrale per la cittadinanza, riconosciuto come bosco urbano, ricco di biodiversità, adatto per camminate, sport e usi ricreativi, per il quale

fondazione innovazione urbana

è necessario preservare le caratteristiche del paesaggio.

Aree da ricucire

- Migliorare il collegamento ciclopedonale dalla Stazione passando per i Prati, in via del Chiù
- Migliorare la ciclabile che collega via San Felice e via Saffi, attraverso il doppio senso di marcia, e la riqualificazione del manto stradale

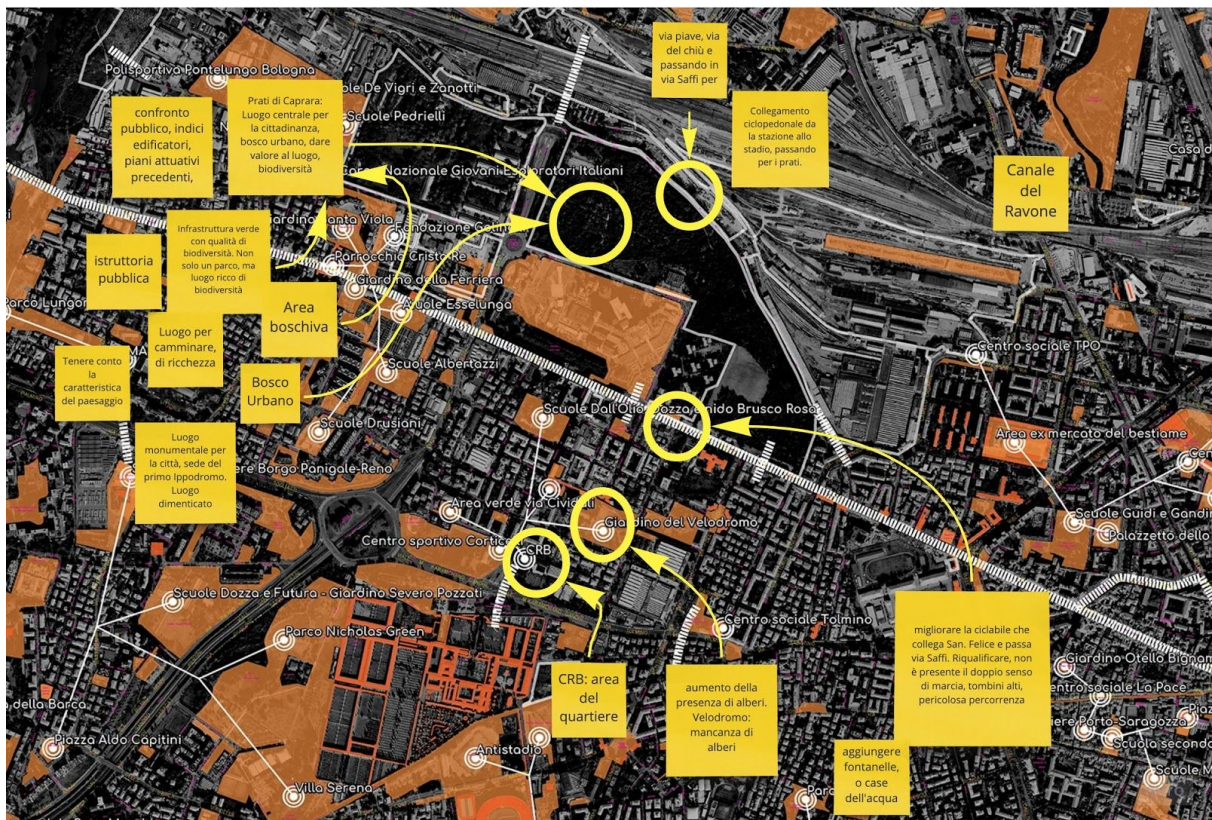


Fig. 4 Visualizzazione della fase di confronto - Zona Saffi